

Børge Rasmussen og lillebroderen Bruno mellem forældrene. Børge i Sorø Akademiets skoleuniform. 1932.

de koklatter, som godt kunne ligge syrlige fra skovvejene, og næste dag var kvierne igen på plads i indhegningen!

Den 8. februar 1934 blæste det op til orkan. Jeg husker tydeligt, da jeg cyklede hjem fra skole, at vinden fra vest var så hård, at jeg mellem Frederiksberg og Lynge kørte i en vinkel på 50-60 grader, medens jeg glædede mig til at nå ud til Bloksbjerg, som var et hus, der lå mellem Lynge og Vesterskov. Her svinger vejen nemlig 90 grader mod øst, og så var der rygvind resten af vejen! Det var ellers mest almindeligt, at jeg i blæsevejrtid kørte gennem skoven hele vejen hjem, og så mærkede jeg ikke noget videre til vinden. Også efter snefald var vejen gennem skoven den mest behagelige, for her lå næsten aldrig driver, men ved vintertide var der jo ret mørkt den vej, så hvis det var nødvendigt at bruge den, kørte jeg altid meget stærkt, medens jeg fløjtede i vilden sky. Der var da heller aldrig nogen, der forulempede mig!

Februarorkanen i 1934 gik på grund af årstiden mest ud over gran-

bevoksningerne, fordi løvtræerne var nøgne. Den ramte specielt hårdt i Bromme Plantage, hvor uendelige arealer flød med væltede træer, så det tog flere år, før der var ryddet op og gentilplanter.

Vejen fra Krøjrup til Bromme Lillesø var spærret i meget lang tid, idet man først åbnede Kalundborg Landevej. Der blev brugt for ca. 100 ekstra skovarbejdere, og de var nemme at få fat i, fordi der var stor arbejdsløshed, men de var jo ikke særlig erfarne i skovarbejde, så der blev udkommanderet en række faste skovarbejdere fra de øvrige skove til at vejlede dem, og ikke mindst vedligeholde deres værktøj, herunder file savene, som jo alle var til håndkraft. Mange af omegnens landmænd tjente en ekstra skilling ved at sende deres heste på skovarbejde, idet træet efter friskæring og afkvasning skulle slæbes eller køres ud til fast vej. Dengang havde man endnu ikke opfundet metoden med at smide træet i søen for at fjerne holdbarheden. Det benyttede vi os jo af efter orkanerne i 1967 og 1981, hvor ikke mindst Bromme Lillesø blev fyldt med svømmende grantømmer.

Rent administrativt blev der ansat fire skovfogedaspiranter, som hver fik underlagt ca. 25 mand, således at skovfoged Rønhoft¹¹, min onkel, kunne "svæve over vandene". En af disse aspiranter var forresten min farbror Erik¹².

En følge af orkanen var i øvrigt, at jagerne i Bromme de følgende år blev væsentligt forbedret med de mange nye plantninger. Der blev skudt betydelig flere fasaner og harer end tidligere, hvilket jeg kan bevidne, fordi jeg senere som elev i skoven 1936-38 var tvangsindlagt til at være klapper uden betaling på alle de 14 jagter, der blev afholdt om året på det daværende 1. Skovdistrikt.

Et meget yndet udflygtssted i de år var Suserup Skov, hvor Johs. Geleff og hans kone drev traktørsted i "Sarauwsminde". Man kunne få kogende vand, så man selv kunne lave kaffe, men også købe kaffe med hjem-

11 Carl Christian Rønhoft (født 1887); skovfoged på Sorø Akademi 1. og 2. skovdistrikter 1919-57. Udgiver og redaktør af skovfogedernes tidsskrift, Skovbrugstidende 1915-34.

12 Erik Hans Rasmussen (født 1907); skovfogedassistent (og ikke aspirant) på Sorø Akademi 1. Skovdistrikt 1934-35.



Jagtselskab af især skovfogeder fra Sorø Akademi ved skovfogedboligen i Lille Bøgeskov omkring 1930. Børge Rasmussens far, Aksel Sofus Rasmussen står i civilt tøj omtrent midt i billedet, under tagvinduet.

mebag, og frem for alt stegte ål med stuvede kartofler. Hertil hører som bekendt øl og snaps, men der var heller ikke her spiritusbevilling, så det havde man selv med, og det billigjorde jo udflugten!

Hvis man hørte til de velstående, som ejede en bil, måtte den parkeres ved indkørslen til skoven, hvor der var parkeringsplads for 20-30 køretøjer. Herfra spadserede man så de 5-600 m til traktørstedet bærende på sin medbragte oppakning. Kom man i hestevogn, kunne man køre over halvvejen til "Sarauwsminde", hvor der i skoven var opstillet træbåse til parkering af hestene, og så var der jo ikke så langt at gå, og så kunne man heller ikke risikere noget ved at køre hjemad med spiritus i blodet!

Det skete ret ofte, at folk ringede til far, under hvem skoven sorterede, og bad om tilladelse til at køre helt ind til huset, og på hverdage fik de lov til det, hvis de medbragte dårligt gående, så det var der ret mange, der gjorde!

Vi besøgte flere gange hver sommer sammen med vore forældre Suserup Skov med cykler, og så kørte vi ned til Suserupgård, hvor der i skovhjørnet var en sti forbi en hul egg, som førte ind i skoven et par hundrede meter fra traktørstedet.

Vi havde madkurven og drikkevarer med, og af og til lejede vi en robåd af Geleff, og sejlede ud på søen eller om til Næsbyholms Fiskerhus, der ligger ved Susåens udmunding i Tystrup Sø. Et eller andet fredeligt sted spiste vi så maden, og bag efter slængede far sig på en af tofterne og tog sig en lur.

Der var også rig mulighed for at spise den medbragte mad ved et af de mange borde, som var opstillet på den store, grønne plads mellem traktørstedet og søen, og bagefter kunne vi forlyste os med forskellige ringespil, pilespil og flere andre, som var opstillet til glæde for børn og barnlige sjæle.

Geleff havde forpagtet fiskeretten i den halvdel af Tystrup (Tjustrup) Sø, som hørte under Sorø Akademi Stiftelse, og det skete ofte, at han ikke selv kunne fiske de ål, som hans kone kunne afsætte, og så måtte han have bud til Korsør eller andre steder, selv om der på den anden side af søen var en anden fisker (i Kellertød), som også fangede ål, men jeg havde en fornemmelse af, at der ikke var de bedste forbindelser mellem de to.

Som nævnt havde Geleff robåde til udlejning, vistnok 4-5 stk., og de lå i en lille vig i rørskoven neden for huset, hvor også den lange anløbsbro var placeret. Han havde også i nogle år en lidt større båd med motor, som kunne bruges til sejlads med passagerer. Man kunne f.eks. blive sejlet om til "Fiskerhuset" eller om til snævringen mellem Tystrup Sø og Bavelse Sø, og jeg kan erindre, at vi engang havde familiebesøg, hvor vi efter spising af medbragt mad i Suserup Skov blev sejlet op ad Susåen til Munkedamshuset, hvorfra vi så gik hjem.

Der kom mange mennesker fra Sorø og omegnen på tur til Suserup Skov. Det kunne være kortspillere, lærere eller mindre foreninger, og

i de fleste tilfælde købte de en gang stegte ål, hvortil de så nød den medbragte snaps og de kolde øller.

Da jeg i 1960 vendte tilbage til Sorø, benyttede vi på en af de årlige jagter traktorstredet til indtagelse af jagtfrokosten, og så medbragte jægerne selv de formodne drikkevarer, og fru Geleff serverede kaffen med dejlig, hjemmebagt kringle. I den forbindelse kan jeg huske, at en af gæsterne på jagten var en politifuldmægter fra Sorø. Da han i løbet af formiddagen havde erfaret, at jagtfrokosten med tilbehør skulle indtages i Suserup Skov, bad han om lov til at køre hjem til sig selv til frokost, og så vende tilbage til eftermiddagens jagt. Hans begrundelse var den, at det jo ikke var helt efter bogen, at man på et sted uden spiritusbevilling drak øl og snaps, og han ville nødtig komme i den situation, at han en dag modtog anmeldelse om spiritusnydelse derne, hvis han selv ved en jagt havde deltaget i noget tilsvarende, og det strandpunkt måtte vi selvfølgelig respektere.

De mange gode år i Suserup Skov sluttede, da Geleff og hans kone blev enige om at stoppe. Boligen gik videre til en fast skovarbejder, som ikke havde lyst til at drive traktorsted, men allerede et par år senere, i 1964, nedbrændte "Sarausminde" efter en skorstensbrand. Der lå i lang tid som ruin, medens man undersøgte, om det kunne lønne sig at genopbygge det. Der blev imidlertid stillet helt andre krav til køkken- og toiletfaciliteter end tidligere, og det endte derfor med, at man med en bulldozer skubbede alle murbrokker og cementrester ned ad skrånningen ved siden af det grønne område, og lidt efter lidt groede det hele til i elm og bjørneklo, og endte som ren natur uden spor af fortiden.

På udsigtspladsen foran det tidligere hus fik jeg omkring 1980, hvor jeg "regerede" i skoven, opsat et massivt egebord med bænke af douglasgran, så gamle stammegæster dog havde et sted at sidde med madkurven, medens de drømte sig tilbage til fordums dage.

Som skov betragtet er Suserup noget helt specielt. Den ligger nemlig hen som det, der i 1990-erne har fået betegnelsen "urørt naturskov". Det startede, da stiftelsen i 1925 besluttede at indstille den forstlige drift af skoven og lade den passe sig selv.

Der må ikke foretages hugst eller plantering, og de træer, der vælter i

storm eller på grund af alderdom og råddenskab, må ikke røres, men skal blive liggende, hvor de falder. Efter flere storme er der en del nedblæste trætroner, som har efterladt en rådden stamme, som giver insekter og fugle masser af gode livsbejngelser.

Trods denne frivillige fredning gjorde man tidligere en indsats til glæde for skovens mange besøgende, idet de mange gangstier blev sat i stand til pinsle. De blev skuffet og revet, kanterne afskudt, og så kom der grus på, og de mange bænke, som var placeret skoven rundt, blev repareret, og eventuelle udsigter hugget op. Der var jo mange steder de flotreste kikk ud over søen til Tjustrup Kirke (nu Tystrup) og fiskerlejet Kellerrød.

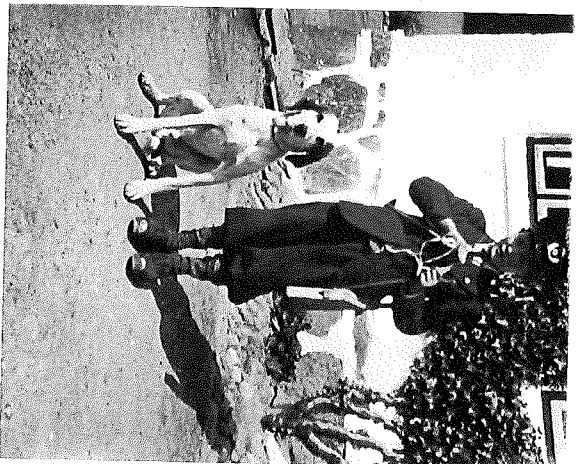
Disse "pyntearbejder" ophørte ca. 1960, fordi man var bange for, at det store rykind af publikum ville virke ødelæggende på skoven og i nogen grad ville mindske udbyttet af den forestagne fredning. En af de første, som protesterede imod "de nye tider", var en af skovens naboer, kendt som K. Jørgensen, Suserup. Han havde tidligere haft en gård der nede og boede nu i det lille, røde hus på Suserupvej, og var direktør i sparekassen i Sorø i mange år. Han var meget utilfreds med, at man ikke mere gjorde skoven ordentligt i stand til pinsle!

Fredningen blev siden yderligere strammet, og man lukkede bl.a. den parkeringsplads, som lå ved skovens vestlige indkørsel.

I det stille har jeg i mange år moret mig over at høre om de strenge bestemmelser, der gjaldt for fredningen af Suserup Skov, hvor der som nævnt ikke måtte hugges eller fjernes træ, når jeg tænkte på, hvor meget brændende skoven bidrog med under 2. verdenskrig, da der var rationering på brændende, og skovene blev pålagt store pligthugster for at medvirke til opvarmning, generatorkørsel og meget mere.

Alle fandt det helt naturligt, at man "lukkede det ene øje", og fældede en del af de meget store, gamle og halvårdne træer rundt i skoven. Der er i alt fald ingen, som savner dem i dag¹³. Det var i øvrigt et hårdt slæb for skovarbejderne at fælde træer i Suserup, for de havde jo dengang kun øks og skovsæve til deres rådighed. Der var derfor ofte fire mand i

13 Det er der jo nok delte meninger om. Netop de store gamle hule og halvårdne træer har stor betydning for sjældne insekter, svampe, hulrugende fugle og flagermus.



En vordende skovfoged udstyret til jagt med hund, bøsse og fars kasket. Broby Vesterskov omkring 1930.

hvert arbejdshold, idet der var plads nok til, at de alle fire kunne komme til at hugge på træet samtidig, og savene var meget lange for at kunne nå gennem træerne, som ofte havde en diameter ved rodsnittet på ca. 3 m.

I min elevtid har jeg været med til at plante lidt hist og her i Suserup Skov, hvor elmen ellers ville tage helt overhånd – det var før elmesygens opståen.

Vi plantede blandt andet eg – ikke mindst i nærheden af traktørstedet, hvor man i dag mest finder elmekrater, som breder sig stærkt. Det ses især tydeligt, hvis en af de store bøge eller egne vælter i storm, for det varer ikke længe, før elmen har sået sig i de lysninger, som opstår omkring de vælede træer.

Uddannelsen begynder

Efter at have bestået realeksamen fra Sorø Akademi skole begyndte jeg i august 1936 uddannelsen til skovfoged. Det havde nok efterhånden i flere år været underforstået, at jeg skulle prøve at følge i mine forfædres fodspor og blive skovfoged. Det var en stor fordel, at man endnu midt i 30-erne kunne blive elev hos sin fader, og bo hjemme. Det blev få år senere ændret, således at eleven i forberedelsesåret, også kaldet 0-året, ikke måtte opholde sig hos en skovfoged, som han var i familie med. For at begrænse tilgangen til faget, indførtes nemlig den regel, at læremesteren efter et års forløb skulle afgive en fortløbig udtalelse om eleven, og især om dennes egnethed til at fortsætte uddannelsen.

Jeg var altså heldig med at starte på det rigtige tidspunkt, og får havde selvfølgelig fået skovrider Lorenzens tilladelse til at anrage mig som 0-års elev, og jeg skulle derfor påbegynde min uddannelse og deltage i alle forekommende, manuelle arbejder, så både mine lærere og jeg kunne finde ud af, om jeg kunne klare mosten.

Som 0-årselev var timelønnen 50 % af en skovarbejders, medens alle akkordarbejder blev aflønnet efter overenskomstens takster. Timelønnen var i 1936 fastsat til 80 øre for en voksen mand, og jeg fik altså 40 øre, hvilket gav 3,20 kr. om dagen.

Vi arbejdede 48 timer om ugen, altså 6 dage à 8 timer. Som elev havde man også en del "Ikke betalte timer", som f.eks. deltagelse i opmåling, jagter og enhver form for undervisning.

Min karriere i skoven startede den 19. august 1936. Jeg blev af får på cykel fulgt ud til "Sorte Linie" i Vesterskov, tæt ved "Paradeegen", hvor der skulle plantes rødgran. Her ventede to af skovens mest erfarne folk, skovløber Karl Hansen og skovarbejder Martin Larsen, og de skulle være mine vejledere i den første tid.

Planterne skulle stå i rækker med 2 alens afstand (125 cm), og i rækken skulle der være samme afstand mellem de enkelte planter. Disse mål ved plantering af rødgran gjaldt stort set i alle landets skove i mange år.